



NEWSLETTER 3/2024

MAZURSKIE CENTRUM BIORÓŻNORODNOŚCI I EDUKACJI KUMAK W URWITAŁCIE	2
MUZEUM MINIATUR I TRADYCJI EWANGELICKIEJ W WEJSUNACH	3
NADZALEWOWA KOLEJ DREZYNOWA – NIEZWYKŁA PRZYGODA NA SZYNACH	4
HAŁA URANIA W OLSZTYNIE	6
ODNOWIONY KANAŁ ŁUCZAŃSKI LATEM BĘDZIE W PEŁNI DOSTĘPNY	8

MAZURSKIE CENTRUM BIORÓŻNORODNOŚCI I EDUKACJI KUMAK W URWITAŁCIE



autor Anna Zaborowska

Jest to nowe miejsce na mapie turystycznej Warmii i Mazur. Nowoczesne, pełne krągłości budynki usytuowane w środku lasu skrywają nietuzinkowe centrum edukacyjne. Od wiosny do jesieni (w 2024 roku: 22 kwietnia- 27 września) można zwiedzać interaktywną wystawę poświęconą ekosystemom bagiennym i drobnym oczkom wodnym oraz poznać organizmy, które je zamieszkują. Na wystawie wykorzystywane są nowoczesne elementy multimedialne oraz prezentowane żywe organizmy w akwariach i terrariach. Na wystawie można obcować z przyrodą Warmii i Mazur, przybliżyć zwiedzającym to co można zobaczyć i usłyszeć na spacerze w okolicy. W ramach wystawy dostępny jest też edukacyjny plac zabaw dla najmłodszych dzieci. Sam ośrodek usytuowany jest w odległości ok 6 km od Mikołajek, co sprawia, że z łatwością można zaplanować wizytę w nim przy okazji wycieczki pieszej lub rowerowej z Mikołajek."

www.mazury.biol.uw.edu.pl/

MUZEUM MINIATUR I TRADYCJI EWANGELICKIEJ W WEJSUNACH



arch. Muzeum Miniatur i Tradycji Ewangelickiej w Wejsunach

Muzeum Miniatur i Tradycji Ewangelickiej w Wejsunach zostało powołane przez Parafię Ewangelicko-Augsburską w Piszcu w dniu 9 października 2022 r. Muzeum znajduje się na emporach i wieży kościoła ewangelickiego w Wejsunach, gmina Ruciane Nida. Do zakresu działania Muzeum należy gromadzenie, przechowywanie, konserwowanie, udostępnianie i upowszechnianie zbiorów w zakresie historii mazurskich kościołów i kaplic ewangelickich, w szczególności Powiatu Piskiego oraz dziedzictwa kulturowego ewangelików mazurskich obecnego regionu warmińsko-mazurskiego. Zakres gromadzonych zbiorów obejmuje okres od 1525 r. do 1945 r. Muzeum Miniatur i Tradycji Ewangelickiej w Wejsunach gromadzi w szczególności: miniatury drewniane dawnych kościołów ewangelickich; elementy wyposażenia kościołów ewangelickich, kaplic, domów modlitwy, w tym: naczynia liturgiczne, chrzcielnice, ołtarze, ambony; zbiory starych druków, w tym: śpiewniki, egzemplarze Biblii, postylle, księgi rodów; historyczną literaturę związaną z tradycją i duchowością ewangelicką Mazurów.

www.wejsuny.eu/

NADZALEWOWA KOLEJ DREZYNOWA – NIEZWYKŁA PRZYGODA NA SZYNACH



arch. Nadzalewowej Koleji Drezynowej

Nadzalewowa Kolej Drezynowa to wyjątkowa atrakcja turystyczna, umożliwiająca podróż drezynami rowerowymi wzdłuż malowniczego Zalewu Wiślanego. Trasa, z historią sięgającą XIX wieku, została przywrócona do życia jako unikatowa forma rekreacji.

Historia: Linia kolejowa nr 254, łącząca Elbląg z Braniewem, od dawna fascynowała mieszkańców i turystów. Po latach oczekiwania, ta historyczna trasa została odnowiona i zaadaptowana do turystycznych przejazdów drezynowych.

Trasy i Doświadczenie: Kolej oferuje dwie trasy: Tolkmicko - Święty Kamień - Tolkmicko (8,6 km) oraz Frombork - Święty Kamień - Frombork (14,6 km). Podróż zajmuje około 2 godzin, oferując niezapomniane widoki i bliskość natury.

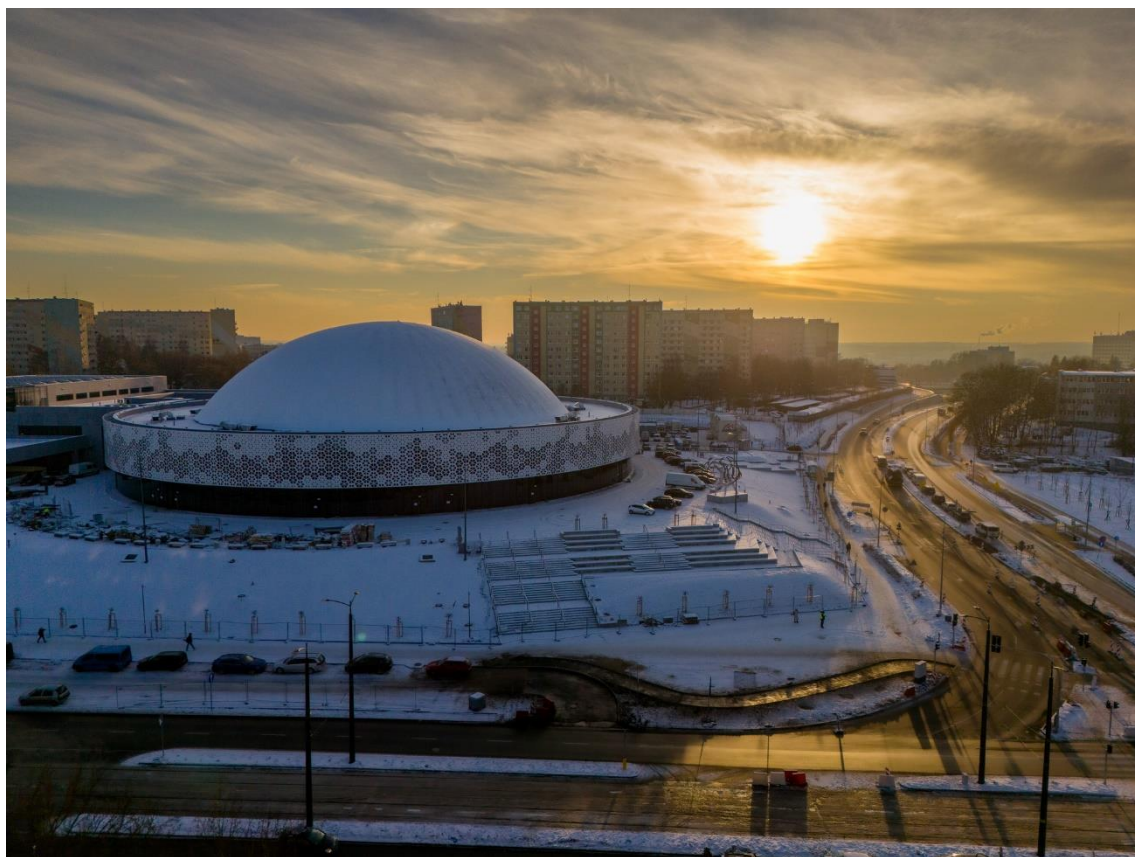
Drezyny: Drezyny są napędzane siłą mięśni (podobnie jak rowery), z miejscami do siedzenia dla 4 osób dorosłych lub 2 dorosłych i 3 dzieci. Istnieje możliwość zamontowania fotelika rowerowego dla dziecka do lat 4.

Ważne Informacje:

- Godziny otwarcia i rezerwacji dostosowane są do sezonu w miesiącach kwiecień-październik.

- Dojazd do miejsca startowego możliwy jest samochodem, rowerem lub statkiem.
- Organizujemy przejazdy dla grup zorganizowanych (przejazdy integracyjne dla firm, wycieczki szkolne, lekcje WF-u, lekcje historii itp.).
www.nadzalewowa.pl/

HALA URANIA W OLSZTYNIE



fot. Kamil Nikoniuk

Olsztyńska Urania od 45 lat była i wszystko wskazuje na to, że nadal będzie miejscem, gdzie zawsze coś się dzieje. Przez lata przyciągała zarówno gwiazdy estrady zapewniając rozrywkę mieszkańcom miasta i regionu, jak i najwyższej jakości wydarzenia sportowe. 15 grudnia 2023 roku znajdująca się w samym sercu Olsztyna Hala Urania, po ponad 2 letniej, gruntownej modernizacji, znów stała się jego najjaśniejszym punktem. Zmodernizowana Urania to bezkonkurencyjny obiekt dla największych imprez halowych w regionie warmińsko-mazurskim, ale też idealne miejsce dla spotkań w kameralnej atmosferze. Od wydarzeń estradowych przez imprezy targowe aż po zawody sportowe. Zmiana aranżacji widowni i przygotowanie wybranej nawierzchni na płycie Areny Głównej (o powierzchni 2380 m²) to odpowiedź na najśmielsze oczekiwania organizatorów! Kluczowa jest jednak wielkość widowni: 4046 miejsc na trybunach stałych i mobilnych plus dodatkowe miejsca na płycie głównej. Arena Główna, jak i Mała dysponują trybunami mobilnymi, które są elektrycznie rozsuwane i wysuwane. Płyta główna ma powierzchnię 2380 m², co daje spore pole do jej aranżacji pod organizowane wydarzenia w Arenie Głównej. Boisko do gry w siatkówkę, koszykówkę, tenisa ziemnego, tenisa stołowego- to

tylko niektóre z funkcjonalności głównej bryły. Wysokość hali 29 m pozwala na przeprowadzenie takich imprez jak pokazy motocrossowych akrobacji.

Arena Główna o kubaturze 63925 m³ wyposażona jest w czteroekranowy cube ledowy (o wielkości 25x3 m) oraz system podwieszonych Pre-rigging z trawersami montowanymi co 9 m. System spełnia zapotrzebowanie na kratownicę o dużej nośności, która umożliwia bezpieczne użytkowanie przy dużym obciążeniu. Hala dysponuje również swoją sceną o maksymalnym rozmiarze 14x14 m.

Ponadto w Arenie Małej Uranii istnieje możliwość organizowania: wydarzeń sportowych, konferencji, wystaw, targów, imprez estradowych (koncerty, pokazy mody, recitale, benefisy, konkursy), imprez firmowych, rodzinnych.

Przy Hali Urania mamy także lodowisko! To atrakcja czekająca na miłośników sportów zimowych i jeden z największych tego typu obiektów w regionie. Lodowisko ma powierzchnię 991 m² i jest zadaszone. Oznacza to, że z obiektu może bezpiecznie korzystać jednocześnie około 200 osób. Z lodowiska mogą korzystać zarówno dorośli, jak i dzieci - obiekt jest wyposażony w jeździki do nauki jazdy dla najmłodszych, ostrzałki i suszarki do łyżew, dedykowane szatnie i toalety. Łyżwy można wypożyczyć na miejscu. Lodowisko w lecie będzie zamieniało się w rolkowisko (wypożyczalnia dysponuje 100 kompletami łyżworolek), co czyni obiekt atrakcją całoroczną.

W nowej Uranii znajdziemy ponadto ściankę wspinaczkową, salę podnoszenia ciężarów, salę sportów walki, sale konferencyjne i powierzchnie biurowe.

www.hala.olsztyn.eu

ODNOWIONY KANAŁ ŁUCZAŃSKI LATEM BĘDZIE W PEŁNI DOSTĘPNY



arch. Stowarzyszenie Wielkie Jeziora Mazurskie 2020

Przebudowa Kanału Łuczańskiego w Giżycku oficjalnie zakończono wraz z końcem 2023 roku. Kanał łączący jeziora Niegocin i Kisajno to ponad 2 km szlak bardzo popularny wśród żeglarzy. Jest też atrakcją dla turystów spacerujących po Giżycku i jednym z ulubionych miejsc wędkarzy.

Przebudowa sięgającego XVII wieku kanału miał na celu przywrócenie odpowiedniego stanu technicznego, poprawę jego drożności i przez to jego lepsze wykorzystanie dla celów żeglugowych oraz zwiększenie bezpieczeństwa użytkowników drogi wodnej. Wśród całego szeregu działań najbardziej widoczne jest wzmocnienie brzegów kanału a dla samych żeglarzy najistotniejsze było jego udrożnienie i pogłębienia. I zwyczajnie wygląda też lepiej.

„Układ komunikacyjny jest jak układ krwionośny - czym bardziej sprawny, tym tkanka lepiej odżywiona, ma więcej tlenu, a to pozwala organizmowi się rozwijać. Giżycko jako niekwestionowana Żeglarska Stolica Polski powinno wyróżniać się dobrą infrastrukturą umożliwiającą nie tylko komfortową, ale również bezpieczną żeglugę. Cieszę się, że tak duża inwestycja została sprawnie przeprowadzona i Giżycko zyskało kolejną nową, ważną infrastrukturę.” –

mówi Wojciech Karol Iwaszkiewicz, Burmistrz Giżycka i Sekretarz Zarządu Stowarzyszenia Wielkie Jeziora Mazurskie 2020.

Prace realizowane były w ramach dużego, sieciowego projektu przebudowy szlaku żeglownego Wielkich Jezior Mazurskich od Pisz i Rucianego – Nida na południu do Węgorzewa na północy. W jego ramach zrealizowano 25 zadań inwestycyjnych poprawiając jakość i bezpieczeństwo szlaku.

Całość zrealizowano ze wsparciem środków UE, Europejskiego Funduszu Rozwoju Regionalnego w ramach Regionalnego Programu Operacyjnego dla Województwa Warmińsko – Mazurskiego na lata 2014-2020. Wartość projektu, którego beneficjentem było Stowarzyszenie Wielkie Jeziora Mazurskie 2020 a realizatorami lokalne samorzady i PGW Wody Polskie, wyniosła 430 mln zł.

www.gizycko.com/atraccje/kanal-gizycki-luczanski-1554